

**NOTA À IMPRENSA**

São Paulo, 14 de março de 2011.

## **Inflação de fevereiro cai para 0,41%**

O Índice do Custo de Vida – ICV - calculado pelo DIEESE – Departamento Intersindical de Estatística e Estudos Socioeconômicos - em fevereiro foi de 0,41%, com diferença de -0,87 pontos percentuais (pp.) em relação ao de janeiro 1,28%.

Os grupos que mais colaboraram com a inflação foram **Transporte (0,76%)**, **Alimentação (0,39%)**, **Despesas Pessoais (2,50%)** e **Habitação (0,18%)**, que, juntos, contribuíram com 0,36 pp. no cálculo do ICV deste mês. (Tabela 1 e Gráfico 1)

O aumento no **Transporte (0,76%)** se deu tanto no individual (0,69%) quanto no coletivo (0,90%). No individual, a alta ocorreu nos combustíveis (1,28%), notadamente no álcool (4,40%). No coletivo, o aumento se deu no metrô (2,76%), ônibus intermunicipais (2,96%), trens de subúrbios (4,72%) e táxis (8,29%). Cabe salientar que estas altas se deram principalmente a partir da segunda quinzena de fevereiro, devendo ainda agravar a taxa de março.

As taxas dos subgrupos da **Alimentação (0,39%)** foram: produtos *in natura* e semielaborados (-0,01%), produtos da indústria alimentícia (0,28%) e alimentação fora do domicílio (1,45%).

Apesar da taxa dos produtos *in natura* e semielaborados ser próxima a zero, a desagregação desse subgrupo pelos seus itens e produtos revela comportamentos distintos:

- Legumes (15,00%) – com alta generalizada em seus produtos, sendo bem acentuada no tomate (26,50%), pepino (10,15%) e vagem (10,08%);
- Hortaliças (11,16%) – com reajustes marcantes e semelhantes em todos os seus produtos, notadamente na escarola (14,71%), repolho (13,56%) e alface (12,19%), estes são resultado das fortes chuvas ocorridas neste período;
- Raízes e tubérculos (2,83%) – com forte alta na cenoura (16,11%) e beterraba (11,42%);
- Frutas (2,50%) – com reajuste acentuado no pêssego (16,37%), manga (15,06%), abacaxi (12,15%) e laranja (7,62%), o que contrasta com quedas marcantes no abacate (-20,31%), limão (-9,29%), pêra (-5,53%), maçã (-5,50%) e mamão (-4,50%);
- Grãos (-3,79%) – com queda tanto no feijão (-6,18%) como no arroz (-3,26%) e

- Carnes (-2,99%) – com comportamento deflacionário, sendo mais acentuado na bovina (-3,04%) frente à suína (-2,06%).

**TABELA 1**  
**Índice do Custo de Vida (ICV-DIEESE)**  
**Taxas, contribuições e porcentagem**  
**Por grupos e subgrupos – fevereiro de 2011**  
**Município de São Paulo**

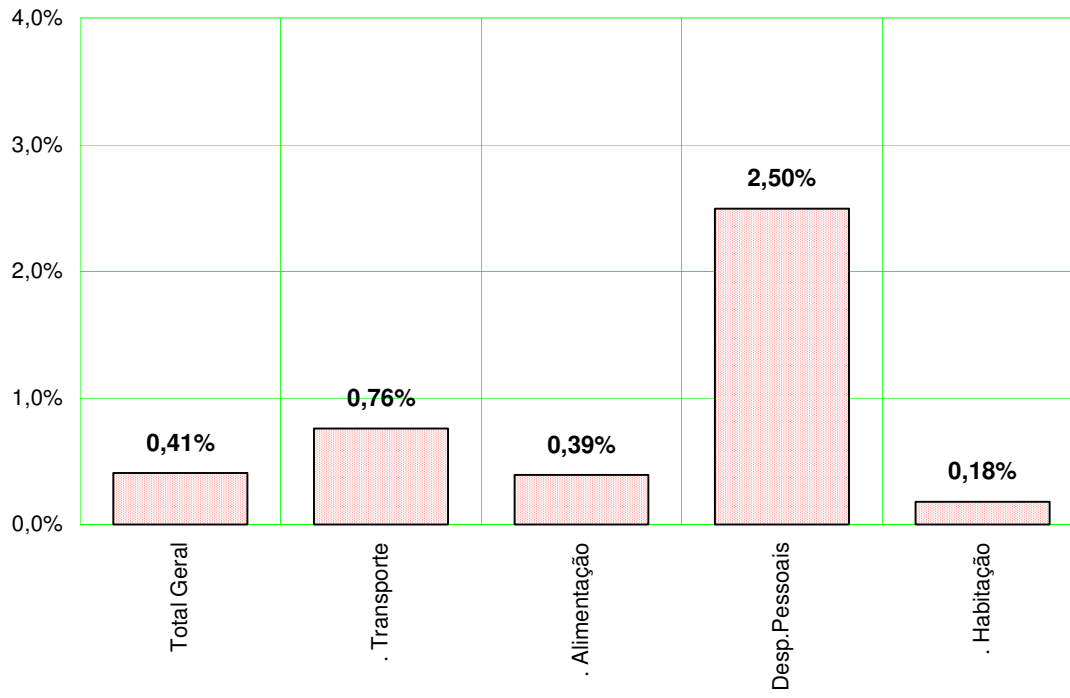
<b>Total Geral</b>	<b>0,41</b>	<b>0,41</b>	<b>100,00</b>
<b>. Transporte</b>	<b>0,76</b>	<b>0,12</b>	<b>15,60</b>
.. Individual	0,69	0,07	10,57
.. Coletivo	0,90	0,05	5,03
<b>. Alimentação</b>	<b>0,39</b>	<b>0,11</b>	<b>29,08</b>
.. <i>In natura</i> e semielab.	-0,01	0,00	13,07
.. Indústria da Alimentação	0,28	0,03	9,99
.. Fora do Domicílio	1,45	0,09	6,01
<b>. Despesas Pessoais</b>	<b>2,50</b>	<b>0,09</b>	<b>3,71</b>
.. Higiene e Beleza	0,51	0,01	2,02
.. Fumo e Acessórios	4,88	0,08	1,68
<b>. Habitação</b>	<b>0,18</b>	<b>0,04</b>	<b>22,90</b>
.. Locação, Imp. e Cond.	0,24	0,02	6,57
.. Operação	0,05	0,01	12,87
.. Conservação	0,54	0,02	3,46
<b>. Saúde</b>	<b>0,29</b>	<b>0,04</b>	<b>13,68</b>
.. Assistência Médica	0,33	0,04	10,94
.. Medicam. e Prod. Farmac.	0,12	0,00	2,70
<b>. Equipamentos</b>	<b>-0,22</b>	<b>-0,01</b>	<b>2,92</b>
.. Eletrodomésticos	-0,77	-0,01	1,34
.. Utensílios	0,36	0,00	0,48
.. Móveis	0,08	0,00	0,93
.. Rouparia	0,86	0,00	0,17
<b>. Vestuário</b>	<b>-0,34</b>	<b>-0,01</b>	<b>2,51</b>
.. Roupas	-0,17	0,00	1,35
.. Calçados	-0,74	-0,01	1,01

Fonte: DIEESE

No subgrupo da indústria da alimentação (0,28%), observou-se forte estabilidade de preços, com taxas relativamente pequenas em seus produtos. A alimentação fora do domicílio (1,45%) foi o subgrupo que mais aumentou seus preços no grupo **Alimentação**, apresentando taxa maior na refeição principal (1,73%) e menor nos lanches (1,05%).

Nas **Despesas Pessoais (2,50%)**, as taxas foram muito distintas entre seus subgrupos: higiene e beleza (0,51%) e fumo e acessórios (4,88%). Cabe salientar que o cigarro apresentou reajuste de 4,97%, com contribuição de 0,08 pp. no cálculo da taxa de fevereiro.

**GRÁFICO 1**  
**Índice do Custo de Vida (ICV-DIEESE)**  
**Taxas dos grupos de fevereiro de 2011**  
**Município de São Paulo**



Fonte: DIEESE

A variação do grupo **Habitação (0,18%)** foi pequena, com diferenças entre seus subgrupos, a saber: locação, impostos e condomínio (0,24%), operação (0,05%) e conservação do domicílio (0,54%). Na **Saúde**, a taxa foi de 0,29%, sendo ligeiramente maior para assistência médica (0,33%) e menor para medicamentos e produtos farmacêuticos (0,12%).

Os grupos com maiores quedas foram: **Vestuário (-0,34%)** e **Equipamentos (-0,22%)**, com taxas que variaram de 0,86% para a roupa até -0,77% para os eletrodomésticos.

## Índices por estrato de renda

Além do índice geral, o DIEESE calcula mais três indicadores de inflação, segundo tercís da renda das famílias paulistanas<sup>1</sup>. Em fevereiro, as taxas foram semelhantes entre estratos de renda: estrato 1 (0,43%), estrato 2 (0,40%) e estrato 3 (0,41%). As variações deste mês em relação às de janeiro apontaram queda para todos os estratos, sendo mais acentuada para o 3º (-0,94 pp.), 2º (-0,86 pp.) e 1º (-0,67 pp.). (Tabela 2)

**TABELA 2**  
**Índice do Custo de Vida (ICV-DIEESE)**  
**Taxa Geral e por estrato de renda**  
**Município de São Paulo – jan/11 e fev/11**

Índices	jan/11 (%)	fev/11 (%)	Diferença (pp.)
Geral	1,28	0,41	-0,87
Estrato 1	1,10	0,43	-0,67
Estrato 2	1,26	0,40	-0,86
Estrato 3	1,35	0,41	-0,94

Fonte: DIEESE

### Resultados da inflação nas taxas por estrato

As taxas inflacionárias por estrato de renda são distintas, resultado da forma de despender das famílias, segundo seu poder aquisitivo, relacionado com as diversas variações de preços dos bens e serviços. (Tabela 3 e Gráfico 2)

O aumento do **Transporte** afetou as famílias de forma crescente com o poder aquisitivo, impactando o cálculo das taxas por estrato de renda da seguinte forma: estrato 1 (0,07 pp.), estrato 2 (0,11 pp.) e estrato 3 (0,13 pp.).

Na **Alimentação**, a maior contribuição foi no estrato 1 (0,15 pp.), seguido dos estratos 3 (0,12 pp.) e 2 (0,11 pp.).

Quanto às **Despesas Pessoais**, que tiveram grandes impactos do cálculo do índice devido ao aumento do cigarro, este reajuste impactou as famílias de forma decrescente com a renda familiar: estrato 1 (0,14 pp.), estrato 2 (0,11 pp.) e estrato 3 (0,07 pp.).

<sup>1</sup> O estrato 1 corresponde à estrutura de gastos de 1/3 das famílias mais pobres (renda média = R\$ 377,49\*); o estrato 2 contempla os gastos das famílias com nível intermediário de rendimento (renda média = R\$ 934,17\*) e o 3º estrato reúne aquelas de maior poder aquisitivo (renda média = R\$ 2.792,90\*).

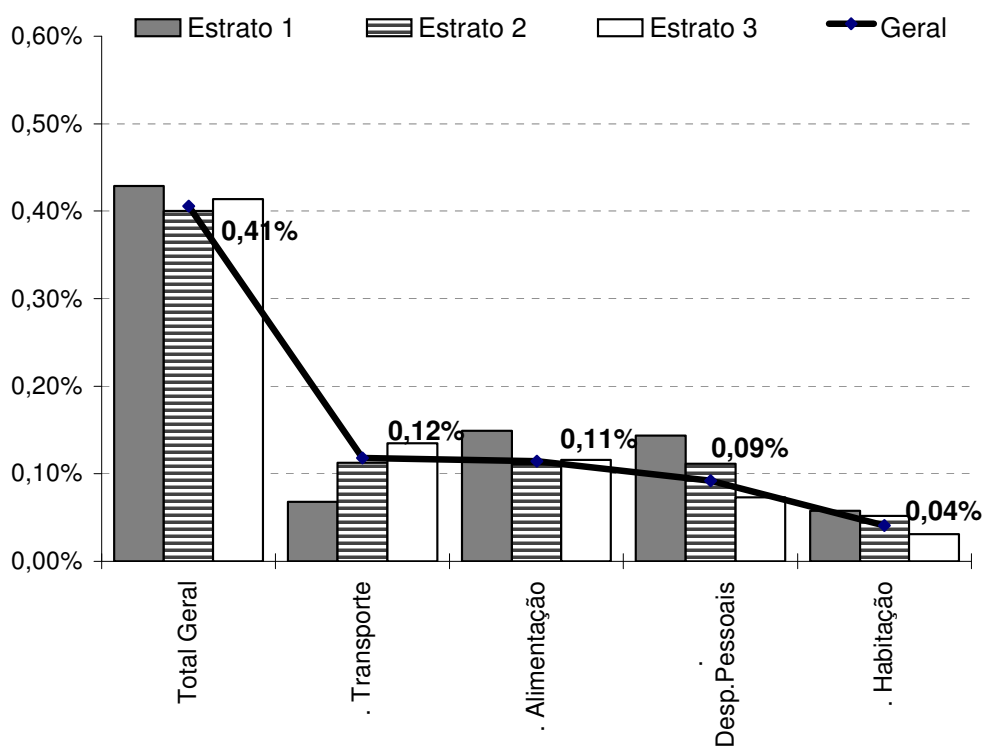
O aumento da **Habitação** afeta as famílias de forma inversa com seu poder aquisitivo, ou seja, é maior para o 1º estrato (0,06 pp.), seguido do 2º (0,05 pp.) e bem menor para o 3º (0,03 pp.). Como os demais grupos apresentaram taxas pequenas, a influência de suas variações, por estrato de renda, são relativamente semelhantes.

**TABELA 3**  
**Índice do Custo de Vida (ICV-DIEESE)**  
**Taxas e contribuições: geral e por estrato de renda**  
**Município de São Paulo – fevereiro de 2011**

Grupos	Geral		Estrato 1		Estrato 2		Estrato 3	
	Taxa (%)	Contr. (pp)	Taxa (%)	Contr. (pp)	Taxa (%)	Contr. (pp)	Taxa (%)	Contr. (pp)
<b>Total Geral</b>	0,41	0,41	0,43	0,43	0,40	0,40	0,41	0,41
. Transporte	0,76	0,12	0,60	0,07	0,75	0,11	0,80	0,13
. Alimentação	0,39	0,11	0,39	0,15	0,33	0,11	0,47	0,12
. Desp. Pessoais	2,50	0,09	2,80	0,14	2,63	0,11	2,33	0,07
. Habitação	0,18	0,04	0,23	0,06	0,22	0,05	0,14	0,03
. Saúde	0,29	0,04	0,24	0,02	0,22	0,03	0,32	0,05
. Educação	0,19	0,02	0,26	0,01	0,22	0,01	0,18	0,02
. Recreação	0,18	0,00	0,24	0,00	0,15	0,00	0,19	0,00
. Desp. Diversas	-0,44	0,00	-0,47	0,00	-0,46	0,00	-0,42	0,00
. Equipamentos	-0,22	-0,01	-0,24	-0,01	-0,33	-0,01	-0,12	0,00
. Vestuário	-0,34	-0,01	-0,64	-0,02	-0,38	-0,01	-0,29	-0,01

*Fonte: DIEESE*

**GRÁFICO 2**  
**Índice do Custo de Vida (ICV-DIEESE)**  
**Contribuições para o índice geral e por estrato de renda**  
**Município de São Paulo – fevereiro de 2011**



Fonte: DIEESE

## Inflação Anual – fevereiro de 2010 a janeiro de 2011

A inflação nos últimos 12 meses é de 6,26%, sendo decrescente por estrato de renda: estrato 1 (7,04%), estrato 2 (6,60%) e estrato 3 (5,93%). Este ano de 2011 já acumula uma alta de 1,70%, apresentando comportamento inverso às taxas anuais, pois estas crescem à medida que aumenta o poder aquisitivo: estrato 1 (1,54%), estrato 2 (1,66%) e estrato 3 (1,77%). (Tabela 4)

### Comportamento dos preços em 2011

Dos dez grupos que compõem o ICV, três apresentaram taxas superiores ao índice geral (1,70%). São eles: **Educação e Leitura (4,99%)**, **Transporte (3,87%)** e **Despesas Pessoais (2,61%)**. A observação de seus subgrupos aponta que, para **Educação e Leitura**, o grande responsável pela taxa elevada foi educação (5,22%); no **Transporte**, a maior alta se deu no subgrupo do transporte coletivo (8,75%) e nas **Despesas Pessoais** foi o subgrupo do fumo e acessórios que respondeu com 4,89%.

Com taxa próxima ao índice geral nota-se a **Alimentação (1,57%)** com alta marcante no subgrupo alimentação fora do domicílio (3,49%), seguido da indústria da alimentação (1,37%) e com menor variação o subgrupo dos produtos *in natura* e semielaborados (0,84%). Os demais grupos apresentaram variação de preço inferior a 1%.

### Comportamento dos preços nos últimos 12 meses

A inflação verificada de março de 2010 a fevereiro de 2011 foi de 6,26%. Apenas dois grupos apresentaram taxas superiores ao índice geral, **Alimentação (10,90%)** e **Despesas Pessoais (7,06%)**. Com taxas semelhantes ao índice geral, foram observados os grupos: **Educação e Leitura (6,19%)** e **Habitação (6,14%)**. Com variações positivas, porém não muito altas, observa-se **Saúde (4,22%)**, **Transporte (2,66%)**, **Vestuário e Recreação (1,50%)**. Taxas negativas foram detectadas em apenas dois grupos: **Equipamentos (-0,61%)** e **Despesas Diversas (-0,18%)**.

Na **Alimentação (10,90%)**, as taxas dos subgrupos foram todas bem superiores ao índice geral: produtos *in natura* e semielaborados (13,31%), alimentação fora do domicílio (13,01%) e indústria da alimentação (6,73%).

Alguns alimentos que neste bimestre acusaram quedas em suas taxas, no acumulado de 12 meses, apresentam altas variações, indicando que ainda devem continuar em queda os seus valores nos próximos meses, como carne bovina (26,81%), queijo mozzarella (25,89%), feijão (24,07%), frango (20,00%) e leite longa vida (10,40%).

As **Despesas Pessoais (7,06%)** tiveram sua taxa agravada pelo aumento do subgrupo fumo e acessórios (11,69%), sendo que, o subgrupo da higiene e beleza pouco variou (3,34%).

Na **Educação e Leitura (6,19%)**, a alta teve origem no subgrupo da educação (6,57%), consequência principalmente dos reajustes praticados nas mensalidades escolares; em seu subgrupo leitura, os preços caíram ligeiramente (-0,16%). Na **Habitação (6,14%)**, os principais aumentos ocorreram nos subgrupos locação, impostos e condomínio (11,69%) e conservação do domicílio (8,55%) e foram bem menor para sua operação (2,91%).

No grupo **Saúde (4,22%)**, as taxas de seus subgrupos foram inferiores à taxa geral, sendo menor para a assistência médica (3,89%) e maior para os medicamentos e produtos farmacêuticos (5,63%). A alta no **Transporte (2,66%)** deve-se ao aumento da tarifa dos coletivos (9,51%). O subgrupo individual aponta ligeira queda de -0,31%.



**TABELA 4**  
**Índice do Custo de Vida (ICV-DIEESE)**  
**Taxas anuais e diferenças: Geral e por estrato de renda**  
**Município de São Paulo**

Grupos e subgrupos	Variação no Ano (jan/2011 a fev/2011) (%)				Variação Anual (mar/2010 a fev/2011) (%)			
	Geral	Estrato 1	Estrato 2	Estrato 3	Geral	Estrato 1	Estrato 2	Estrato 3
<b>Total Geral</b>	<b>1,70</b>	<b>1,54</b>	<b>1,66</b>	<b>1,77</b>	<b>6,26</b>	<b>7,04</b>	<b>6,60</b>	<b>5,93</b>
<b>.Alimentação</b>	<b>1,57</b>	<b>1,11</b>	<b>1,34</b>	<b>1,97</b>	<b>10,90</b>	<b>10,36</b>	<b>10,77</b>	<b>11,21</b>
.In natura e semielab.	0,84	0,46	0,84	1,25	13,31	12,39	13,21	13,92
.Indústria da Alimentação	1,37	1,24	1,35	1,43	6,73	6,98	6,79	6,53
.Fora do Domicílio	3,49	3,53	3,05	3,64	13,01	12,57	12,90	13,12
<b>.Habitação</b>	<b>0,41</b>	<b>0,53</b>	<b>0,53</b>	<b>0,31</b>	<b>6,14</b>	<b>5,41</b>	<b>5,80</b>	<b>6,47</b>
.Locação, Imp. e Condom.	0,82	1,30	1,18	0,56	11,69	11,18	11,85	11,75
.Operação do Domicílio	0,07	0,09	0,08	0,05	2,91	2,57	2,58	3,18
.Conservação	0,89	1,16	1,24	0,66	8,55	8,95	9,23	8,14
<b>.Equipamentos</b>	<b>-0,07</b>	<b>0,09</b>	<b>-0,17</b>	<b>-0,04</b>	<b>-0,61</b>	<b>-0,64</b>	<b>-0,92</b>	<b>-0,33</b>
.Eletrodomésticos	-0,56	0,00	-0,71	-0,59	-3,15	-2,66	-3,73	-2,82
.Utensílios	0,51	0,43	0,35	0,56	2,38	1,02	3,49	2,54
.Móveis	0,19	-0,18	0,41	0,16	1,28	1,70	1,49	1,18
.Rouparia	0,72	1,17	-0,02	1,14	1,55	1,97	0,70	1,61
<b>.Transporte</b>	<b>3,87</b>	<b>5,84</b>	<b>4,92</b>	<b>3,19</b>	<b>2,66</b>	<b>6,09</b>	<b>3,91</b>	<b>1,67</b>
.Individual	1,70	1,61	1,78	1,69	-0,31	0,01	-0,46	-0,29
.Coletivo	8,75	7,54	8,95	9,39	9,51	8,59	9,66	9,98
<b>.Vestuário</b>	<b>-0,38</b>	<b>-0,70</b>	<b>-0,24</b>	<b>-0,33</b>	<b>1,50</b>	<b>1,33</b>	<b>1,66</b>	<b>1,40</b>
.Roupas	-0,07	-0,56	0,24	-0,04	0,90	0,61	1,00	0,81
.Calçados	-0,82	-0,83	-0,83	-0,80	1,97	1,87	2,14	1,95
<b>.Educação e Leitura</b>	<b>4,99</b>	<b>4,45</b>	<b>4,68</b>	<b>5,08</b>	<b>6,19</b>	<b>5,98</b>	<b>6,10</b>	<b>6,20</b>
.Educação	5,22	4,57	4,90	5,31	6,57	6,29	6,54	6,57
.Leitura	1,15	1,57	1,33	1,08	-0,16	-1,25	-0,36	-0,07
<b>.Saúde</b>	<b>0,57</b>	<b>0,47</b>	<b>0,43</b>	<b>0,63</b>	<b>4,22</b>	<b>4,95</b>	<b>4,25</b>	<b>4,07</b>
.Assistência Médica	0,68	0,66	0,52	0,71	3,89	4,43	3,88	3,82
.Medicam. e Prod. Farmac.	0,14	0,15	0,16	0,12	5,63	5,89	5,34	5,66
<b>.Recreação</b>	<b>0,32</b>	<b>0,69</b>	<b>0,29</b>	<b>0,30</b>	<b>1,50</b>	<b>1,47</b>	<b>1,62</b>	<b>1,56</b>
.Produtos	-1,03	0,17	-1,27	-1,07	-1,01	0,02	-1,31	-0,97
.Serviços	2,27	1,61	2,40	2,24	5,22	4,07	5,72	5,22
<b>.Despesas Pessoais</b>	<b>2,61</b>	<b>2,90</b>	<b>2,73</b>	<b>2,45</b>	<b>7,06</b>	<b>7,44</b>	<b>7,37</b>	<b>6,80</b>
.Higiene e Beleza	0,70	0,67	0,66	0,73	3,34	2,82	3,40	3,48
.Fumo e Acessórios	4,89	4,86	4,90	4,91	11,69	11,67	11,69	11,69
<b>.Despesas diversas</b>	<b>-0,76</b>	<b>-0,81</b>	<b>-0,80</b>	<b>-0,73</b>	<b>-0,18</b>	<b>-0,19</b>	<b>-0,19</b>	<b>-0,17</b>

Fonte: DIEESE

### ***Análise das séries do ICV geral de 2010/2011***

O ICV de janeiro até dezembro de 2010 foi de 6,91%. (Tabela 5 e Gráfico 3) A observação das taxas acumuladas aponta três momentos distintos:

1. De janeiro a março observa-se taxa elevada em janeiro (1,72%) e relativamente estável nos meses de fevereiro e março, em torno de 0,50%;
2. De abril a agosto, as taxas mensais são pequenas, não alterando muito a tendência da série acumulada, e
3. De setembro a dezembro, detecta-se uma aceleração inflacionária na série, quando as taxas mensais mudam de patamar ficando em torno de 0,80%.

Em 2011, a inflação deste primeiro bimestre (1,70%) situa-se abaixo de igual período de 2010 (2,32%); ambas as taxas mensais, jan/11 (1,28%) e fev/11 (0,41%) foram inferiores às praticadas no ano anterior.

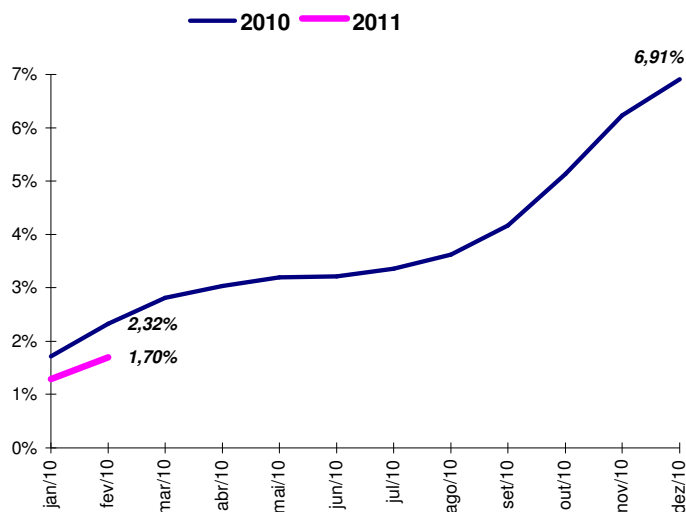
O motivo que levou, em 2010, à guinada inflacionária a partir de setembro, pode ser apontado como sendo a alta dos alimentos, dentre eles, destacam-se: feijão, carne bovina, frango, óleo de soja e açúcar. Muitos desses produtos ainda estão com preços bem acima da sua média, portanto é de se esperar que estes alimentos não venham a pressionar a inflação de 2011 tanto quanto afetaram a de 2010.

**TABELA 5**  
**Índice do Custo de Vida (ICV-DIEESE)**  
**Taxas e índices de 2010 e 2011**  
**Município de São Paulo**

mês/ano	2010		2011	
	Taxas (%)	Índices (%)	Taxas (%)	Índices (%)
jan.	1,72	1,72	1,28	1,28
fev.	0,59	2,32	0,41	1,70
mar.	0,47	2,81		
abr.	0,22	3,04		
mai.	0,15	3,19		
jun.	0,02	3,22		
jul.	0,14	3,36		
ago.	0,25	3,62		
set.	0,53	4,17		
out.	0,93	5,14		
nov.	1,04	6,23		
dez.	0,65	6,91		

Fonte: DIEESE

**GRÁFICO 3**  
**Índice do Custo de Vida (ICV-DIEESE)**  
**Índices de 2010 e 2011**  
**Município de São Paulo**



Fonte: DIEESE

A análise, que confronta os primeiros bimestres de 2010 e 2011, a partir da desagregação dos grupos e subgrupos do ICV, revela que as maiores diferenças negativas foram observadas nos grupos: **Despesas Diversas (-1,83 pp.)**, **Transporte (-1,61 pp.)**, **Saúde (-1,18 pp.)**, **Alimentação (-0,96 pp.)** e **Habitação (-0,51 pp.)**. Diferenças positivas foram detectadas nos grupos: **Despesas Pessoais (2,24 pp.)**, **Recreação (0,97 pp.)**, **Vestuário (0,88 pp.)**, **Educação e Leitura (0,69 pp.)** e **Equipamentos (0,41 pp.)**. Cabe salientar que os grupos que praticaram aumentos menores em 2011 frente a 2010 representam 82% dos gastos familiares e aqueles que apresentaram maiores reajustes pesam no bolso do consumidor apenas 18%. (Tabela 6)

A desagregação dos grupos e subgrupos revela os seguintes comportamentos:

Diferenças negativas, entre os bimestres, foram observadas nos grupos:

- **Transporte** – as taxas do bimestre de 2011 foram menores que as de 2010 em -1,61 pp., sendo negativa para ambos os subgrupos: individual -1,49 pp. e coletivo -2,44 pp.. Cabe chamar atenção que o transporte coletivo neste ano foi reajustado em 8,75%, apesar da taxa elevada, ainda é menor que a do ano anterior, de 11,19%. Pode-se esperar para este grupo estabilidade nos preços das tarifas. Quanto ao subgrupo do transporte individual ainda é precoce imaginar o comportamento dos combustíveis frente à crise no Oriente Médio.
- **Saúde** – a diminuição da taxa deste grupo foi de -1,18 pp.. Nota-se que neste ano ambos os subgrupos reajustaram seus valores em menor intensidade que no ano anterior, com diferenças para a assistência médica de -1,45 pp. e medicamentos e produtos farmacêuticos -0,11 pp.. O comportamento dos preços deste grupo para os demais meses de 2011 dependerá da política de preços estabelecida pela ANS (Agência Nacional de Saúde).
- **Alimentação** – o aumento dos preços dos alimentos neste ano foi de 1,57% e no 1º bimestre de 2010 esta taxa foi bem maior, ou seja, 2,53%, com diferença de -0,96 pp.. Cabe apontar que o grande responsável pela queda nos reajustes de preços foi o subgrupo dos produtos *in natura* e semielaborados, com diferença entre esses bimestres de -3,01 pp.. O que colaborou para essa queda foi a baixa observada tanto no feijão como nas carnes bovina e de frango. Os produtos da indústria alimentícia, apesar de terem acusado neste ano taxa ligeiramente superior que no ano anterior, sua diferença é de apenas 0,20 pp., indicando certa estabilidade de preços. Por fim, o subgrupo da alimentação fora do domicílio reajustou seus preços em 3,49% em 2011, bem superior ao reajuste praticado em 2010, de 2,13%, com diferença de 1,36 pp..
- **Habitação** – as taxas em ambos os bimestres foram pequenas e o comportamento futuro deste grupo, que em grande parte é constituído por serviços, dependerá dos valores estipulados pelas políticas governamentais.

Diferenças positivas, entre os bimestres de 2010 e 2011, ocorreram nos grupos:

- **Vestuário e Equipamentos** – nestes dois grupos, as taxas são relativamente pequenas, de tal sorte que as diferenças de 0,41 pp. para os **Equipamentos** e 0,88 pp. para o **Vestuário** não representam maiores preocupações quanto à inflação futura.

- **Educação e Leitura** – o aumento neste grupo se deve, principalmente, às taxas das mensalidades em 2011 serem ligeiramente superiores às observadas em 2010, com diferença no subgrupo educação de 0,66 pp.. As diferenças no subgrupo leitura de 0,99 pp. pouco representam, pois suas taxas são pequenas em ambos os bimestres, 2010 (0,16%) e 2011 (1,15%). Neste grupo não são previstos grandes reajustes até o final de 2011.

**TABELA 6**  
**Índice do Custo de Vida (ICV-DIEESE)**  
**Taxas no 1º bimestre de 2010/2011 e diferenças**  
**Taxa geral, grupo e subgrupo**  
**Município de São Paulo**

Grupos e subgrupos	jan/2010 a fev/2010 (%)	jan/2011 a fev/2011 (%)	Diferença (pp.)
<b>Total Geral</b>	<b>2,32</b>	<b>1,70</b>	<b>-0,63</b>
<b>.Alimentação</b>	<b>2,53</b>	<b>1,57</b>	<b>-0,96</b>
.In natura e semielab.	3,86	0,84	-3,01
.Indústria da Alimentação	1,17	1,37	0,20
.Fora do Domicílio	2,13	3,49	1,36
<b>.Habitação</b>	<b>0,91</b>	<b>0,41</b>	<b>-0,51</b>
.Locação, Imp.e Condom.	1,28	0,82	-0,46
.Operação do Domicílio	0,91	0,07	-0,84
.Conservação	0,27	0,89	0,62
<b>.Equipamentos</b>	<b>-0,48</b>	<b>-0,07</b>	<b>0,41</b>
.Eletrodomésticos	-0,22	-0,56	-0,34
.Utensílios	-0,23	0,51	0,74
.Móveis	-0,82	0,19	1,01
.Rouparia	-1,50	0,72	2,22
<b>.Transporte</b>	<b>5,48</b>	<b>3,87</b>	<b>-1,61</b>
.Individual	3,19	1,70	-1,49
.Coletivo	11,19	8,75	-2,44
<b>.Vestuário</b>	<b>-1,26</b>	<b>-0,38</b>	<b>0,88</b>
.Roupas	-1,58	-0,07	1,51
.Calçados	-0,76	-0,82	-0,06
<b>.Educação e Leitura</b>	<b>4,30</b>	<b>4,99</b>	<b>0,69</b>
.Educação	4,56	5,22	0,66
.Leitura	0,16	1,15	0,99
<b>.Saúde</b>	<b>1,75</b>	<b>0,57</b>	<b>-1,18</b>
.Assistência Médica	2,13	0,68	-1,45
.Medicam. e Prod. Farmac.	0,25	0,14	-0,11
<b>.Recreação</b>	<b>-0,65</b>	<b>0,32</b>	<b>0,97</b>
.Produtos	-1,05	-1,03	0,01
.Serviços	-0,06	2,27	2,33
<b>.Despesas Pessoais</b>	<b>0,36</b>	<b>2,61</b>	<b>2,24</b>
.Higiene e Beleza	0,66	0,70	0,04
.Fumo e Acessórios	0,00	4,89	4,89
<b>.Despesas diversas</b>	<b>1,07</b>	<b>-0,76</b>	<b>-1,83</b>
.Animais	0,56	-0,91	-1,48
.Comunicação	3,69	0,00	-3,69

Fonte: DIEESE

### **Considerações Finais**

Após esta análise das séries de taxas e índices desde janeiro de 2010, verifica-se que a partir de setembro observou-se uma aceleração nas taxas mensais. Ao se tomar por base esse terceiro período de 2010, é natural a preocupação que estas altas de preços contagiem os demais setores da economia.

Porém, ao se desagregar as taxas dos grupos que compõem o ICV, verifica-se que grande parte desses aumentos tiveram como origem apenas alguns alimentos, tais como feijão, carnes, frango, óleo de soja e açúcar. Apesar das quedas de preços destes bens no primeiro bimestre de 2011, seus valores ainda estão muito elevados, portanto, não deve se esperar que venham a subir acima dos patamares praticados neste período.

Cabe chamar atenção que alguns reajustes, normalmente praticados no início de cada ano, como transporte coletivo, mensalidades escolares, alimentação fora do domicílio, consultas médicas, cigarro etc., não acusaram variações muito maiores que as de 2010, muitas delas chegaram mesmo a aumentos inferiores aos praticados no ano anterior. Portanto, esses itens de consumo não devem sofrer novos reajustes até o final de 2011.

Com esta análise, deduz-se que não haverá maiores aumentos dos alimentos nem dos serviços citados acima, porém a atenção deve estar voltada para os reajustes de alguns preços administrados, tais como: impostos, energia elétrica, água e esgoto, telefonia, combustíveis e remédios.

**Índice do Custo de Vida no Município de São Paulo - ICV-DIEESE**  
**Fevereiro de 2011**  
**Índice Geral**

DENOMINAÇÃO	VARIAÇÃO	CONTRIBUIÇÃO	PONDERAÇÃO
TOTAL GERAL	0,4060%	0,4060%	100,0000%
. Alimentação	0,3928%	0,1142%	29,0784%
. . Produtos <i>in natura</i> e semielaborados	-0,0087%	-0,0011%	13,0744%
. . Indústria da alimentação	0,2815%	0,0281%	9,9902%
. . Alimentação fora do domicílio	1,4507%	0,0872%	6,0138%
. Habitação	0,1781%	0,0408%	22,8990%
. . Locação, impostos e condomínio	0,2391%	0,0157%	6,5747%
. . Operação do domicílio	0,0485%	0,0062%	12,8663%
. . Conservação do domicílio	0,5447%	0,0188%	3,4580%
. Equipamentos Domésticos	-0,2183%	-0,0064%	2,9152%
. . Eletrodomésticos e equipamentos	-0,7653%	-0,0103%	1,3429%
. . Utensílios domésticos	0,3565%	0,0017%	0,4763%
. . Móveis	0,0843%	0,0008%	0,9298%
. . Rouparia	0,8609%	0,0014%	0,1661%
. Transporte	0,7593%	0,1184%	15,5995%
. . Individual	0,6914%	0,0731%	10,5727%
. . Coletivo	0,9022%	0,0454%	5,0267%
. Vestuário	-0,3450%	-0,0086%	2,5062%
. . Roupas	-0,1730%	-0,0023%	1,3547%
. . Calçados	-0,7384%	-0,0074%	1,0073%
. Educação e Leitura	0,1902%	0,0152%	8,0176%
. . Educação	0,1858%	0,0141%	7,5908%
. . Leitura	0,2675%	0,0011%	0,4267%
. Saúde	0,2890%	0,0395%	13,6844%
. . Assistência médica	0,3313%	0,0363%	10,9421%
. . Medicamentos e produtos farmacêuticos	0,1158%	0,0031%	2,6995%
. Recreação	0,1773%	0,0021%	1,1849%
. . Produtos	-0,6260%	-0,0044%	0,6960%
. . Serviços	1,3212%	0,0065%	0,4889%
. Despesas Pessoais	2,4957%	0,0925%	3,7053%
. . Higiene e beleza	0,5099%	0,0103%	2,0224%
. . Fumo e acessórios	4,8822%	0,0822%	1,6829%
. Despesas diversas	-0,4423%	-0,0018%	0,4096%
. . Animais	-0,5298%	-0,0018%	0,3419%
. . Comunicação	0,0000%	0,0000%	0,0676%

Fonte: DIEESE

\* Valores de junho de 1996, quando foi introduzida a ponderação atual do ICV

**Índice do Custo de Vida no Município de São Paulo – ICV-DIEESE**  
**Fevereiro de 2011**  
**Estrato 1 - Famílias com renda inferior (renda média = R\$ 377,49\*) (em%)**

DENOMINAÇÃO	VARIAÇÃO	CONTRIBUIÇÃO	PONDERAÇÃO
Total Geral	0,4285%	0,4285%	100,0000%
. Alimentação	0,3933%	0,1490%	37,8839%
. . Produtos <i>in natura</i> e semielaborados	0,3040%	0,0590%	19,4173%
. . Indústria da alimentação	0,1817%	0,0253%	13,9299%
. . Alimentação fora do domicílio	1,4254%	0,0647%	4,5366%
. Habitação	0,2304%	0,0574%	24,9097%
. . Locação, impostos e condomínio	0,4130%	0,0265%	6,4266%
. . Operação do domicílio	0,0638%	0,0099%	15,5445%
. . Conservação do domicílio	0,7126%	0,0209%	2,9386%
. Equipamento Doméstico	-0,2380%	-0,0065%	2,7343%
. . Eletrodomésticos e equipamentos	-0,6033%	-0,0083%	1,3813%
. . Utensílios domésticos	0,1502%	0,0007%	0,4741%
. . Móveis	0,0442%	0,0003%	0,7343%
. . Roupas	0,5462%	0,0008%	0,1446%
. Transporte	0,5980%	0,0679%	11,3605%
. . Individual	0,6342%	0,0198%	3,1203%
. . Coletivo	0,5844%	0,0482%	8,2402%
. Vestuário	-0,6369%	-0,0172%	2,6928%
. . Roupas	-0,5073%	-0,0069%	1,3609%
. . Calçados	-0,8081%	-0,0099%	1,2204%
. Educação e leitura	0,2620%	0,0098%	3,7416%
. . Educação	0,2579%	0,0093%	3,5969%
. . Leitura	0,3646%	0,0005%	0,1447%
. Saúde	0,2372%	0,0249%	10,5151%
. . Assistência médica	0,2994%	0,0202%	6,7485%
. . Medicamentos e produtos farmacêuticos	0,1257%	0,0047%	3,7666%
. Recreação	0,2387%	0,0015%	0,6423%
. . Produtos	-0,2915%	-0,0012%	0,4078%
. . Serviços	1,1609%	0,0027%	0,2344%
. Despesas Pessoais	2,8029%	0,1434%	5,1164%
. . Higiene e beleza	0,4805%	0,0115%	2,3936%
. . Fumo e acessórios	4,8444%	0,1319%	2,7228%
. Despesas Diversas	-0,4680%	-0,0019%	0,4035%
. . Animais	-0,5298%	-0,0019%	0,3564%
. . Comunicação	0,0000%	0,0000%	0,0471%

Fonte: DIEESE

\* Valores de junho de 1996, quando foi introduzida a ponderação atual do ICV



**Índice do Custo de Vida no Município de São Paulo – ICV-DIEESE  
Fevereiro de 2011**

**Estrato 2 - Famílias com renda intermediária (renda média = R\$ 934,17\*) (em%)**

DENOMINAÇÃO	VARIAÇÃO	CONTRIBUIÇÃO	PONDERAÇÃO
TOTAL GERAL	0,4002%	0,4002%	100,0000%
. Alimentação	0,3284%	0,1110%	33,7951%
. . Produtos <i>in natura</i> e semielaborados	0,1050%	0,0176%	16,7447%
. . Indústria da alimentação	0,2797%	0,0341%	12,1930%
. . Alimentação fora do domicílio	1,2207%	0,0593%	4,8573%
. Habitação	0,2233%	0,0517%	23,1480%
. . Locação, impostos e condomínio	0,3678%	0,0220%	5,9862%
. . Operação do domicílio	0,0568%	0,0078%	13,7504%
. . Conservação do domicílio	0,6411%	0,0219%	3,4114%
. Equipamentos Domésticos	-0,3350%	-0,0111%	3,3156%
. . Eletrodomésticos e equipamentos	-1,0203%	-0,0166%	1,6275%
. . Utensílios domésticos	0,4133%	0,0018%	0,4423%
. . Móveis	0,1805%	0,0019%	1,0528%
. . Roupas	0,9184%	0,0018%	0,1929%
. Transporte	0,7529%	0,1126%	14,9578%
. . Individual	0,7538%	0,0614%	8,1475%
. . Coletivo	0,7518%	0,0512%	6,8103%
. Vestuário	-0,3836%	-0,0109%	2,8490%
. . Roupas	-0,2794%	-0,0039%	1,4080%
. . Calçados	-0,7392%	-0,0094%	1,2701%
. Educação e Leitura	0,2192%	0,0103%	4,6764%
. . Educação	0,2136%	0,0094%	4,3986%
. . Leitura	0,3087%	0,0009%	0,2778%
. Saúde	0,2163%	0,0253%	11,7115%
. . Assistência médica	0,2451%	0,0209%	8,5461%
. . Medicamentos e produtos farmacêuticos	0,1337%	0,0042%	3,1100%
. Recreação	0,1481%	0,0015%	0,9863%
. . Produtos	-0,8091%	-0,0046%	0,5637%
. . Serviços	1,4245%	0,0060%	0,4227%
. Despesas Pessoais	2,6308%	0,1114%	4,2352%
. . Higiene e beleza	0,4928%	0,0107%	2,1724%
. . Fumo e acessórios	4,8823%	0,1007%	2,0628%
. Despesas diversas	-0,4644%	-0,0015%	0,3252%
. . Animais	-0,5298%	-0,0015%	0,2850%
. . Comunicação	0,0000%	0,0000%	0,0402%

Fonte: DIEESE

\* Valores de junho de 1996, quando foi introduzida a ponderação atual do ICV

**Índice do Custo de Vida no Município de São Paulo - ICV-DIEESE  
Fevereiro de 2011**

**Estrato 3 - Famílias com renda superior (renda média = R\$ 2.792,90\*) (em%)**

DENOMINAÇÃO	VARIAÇÃO	CONTRIBUIÇÃO	PONDERAÇÃO
Total Geral	0,4138%	0,4138%	100,0000%
. Alimentação	0,4670%	0,1158%	24,7891%
. . Produtos in <i>natura</i> e semielaborados	-0,1612%	-0,0159%	9,8595%
. . Indústria da alimentação	0,3148%	0,0252%	8,0167%
. . Alimentação fora do domicílio	1,5394%	0,1064%	6,9129%
. Habitação	0,1384%	0,0310%	22,3999%
. . Locação, impostos e condomínio	0,1486%	0,0102%	6,8671%
. . Operação do domicílio	0,0379%	0,0045%	11,9440%
. . Conservação do domicílio	0,4533%	0,0163%	3,5888%
. Equipamentos Domésticos	-0,1243%	-0,0035%	2,8053%
. . Eletrodomésticos e equipamentos	-0,6078%	-0,0074%	1,2191%
. . Utensílios domésticos	0,3976%	0,0020%	0,4995%
. . Móveis	0,0624%	0,0006%	0,9262%
. . Rouparia	0,8469%	0,0014%	0,1604%
. Transporte	0,8011%	0,1348%	16,8230%
. . Individual	0,6847%	0,0915%	13,3703%
. . Coletivo	1,2518%	0,0432%	3,4527%
. Vestuário	-0,2905%	-0,0065%	2,2469%
. . Roupas	-0,1274%	-0,0017%	1,3025%
. . Calçados	-0,7287%	-0,0059%	0,8076%
. Educação e Leitura	0,1811%	0,0190%	10,4704%
. . Educação	0,1771%	0,0176%	9,9112%
. . Leitura	0,2529%	0,0014%	0,5592%
. Saúde	0,3184%	0,0493%	15,4701%
. . Assistência médica	0,3546%	0,0469%	13,2149%
. . Medicamentos e produtos farmacêuticos	0,0999%	0,0022%	2,2077%
. Recreação	0,1875%	0,0027%	1,4212%
. . Produtos	-0,5941%	-0,0049%	0,8263%
. . Serviços	1,2732%	0,0076%	0,5949%
. Despesas Pessoais	2,3329%	0,0733%	3,1408%
. . Higiene e beleza	0,5312%	0,0098%	1,8458%
. . Fumo e acessórios	4,9011%	0,0635%	1,2949%
. Despesas Diversas	-0,4235%	-0,0018%	0,4333%
. . Animais	-0,5298%	-0,0018%	0,3464%
. . Comunicação	0,0000%	0,0000%	0,0870%

Fonte: DIEESE

\* Valores de junho de 1996, quando foi introduzida a ponderação atual do ICV

**Variações acumuladas dos itens componentes do ICV-DIEESE**  
**Índice Geral**

DENOMINAÇÃO	Mensal	Trimestral	Semestral	No Ano	Anual
	fev/11	dez/2010 a fev/2011	set/2010 a fev/2011	jan/2011 a fev/2011	mar/2010 a fev/2011
<b>Total Geral</b>	<b>0,4060%</b>	<b>2,3521%</b>	<b>4,9288%</b>	<b>1,6954%</b>	<b>6,2587%</b>
<b>.Alimentação</b>	<b>0,3928%</b>	<b>3,1288%</b>	<b>9,7716%</b>	<b>1,5664%</b>	<b>10,8998%</b>
.In natura e semielaborados	-0,0087%	2,1200%	13,2255%	0,8417%	13,3094%
.Indústria da alimentação	0,2815%	2,8584%	6,1449%	1,3694%	6,7256%
.Fora do domicílio	1,4507%	5,8257%	8,7646%	3,4902%	13,0080%
<b>.Habitação</b>	<b>0,1781%</b>	<b>0,6898%</b>	<b>2,5389%</b>	<b>0,4056%</b>	<b>6,1441%</b>
.Locação, impostos e condomínio	0,2391%	1,8820%	5,2920%	0,8159%	11,6935%
.Operação do domicílio	0,0485%	0,0432%	1,4944%	0,0674%	2,9093%
.Conservação	0,5447%	0,8656%	1,3767%	0,8898%	8,5540%
<b>.Equipamento Doméstico</b>	<b>-0,2183%</b>	<b>-0,4195%</b>	<b>-0,2871%</b>	<b>-0,0712%</b>	<b>-0,6120%</b>
.Eletrodomésticos	-0,7653%	-1,0386%	-1,8835%	-0,5572%	-3,1534%
.Utensílios	0,3565%	-0,0029%	1,3182%	0,5115%	2,3785%
.Móveis	0,0843%	-0,1241%	0,8460%	0,1891%	1,2850%
.Rouparia	0,8609%	1,7625%	1,9344%	0,7234%	1,5548%
<b>.Transporte</b>	<b>0,7593%</b>	<b>4,3626%</b>	<b>6,2346%</b>	<b>3,8698%</b>	<b>2,6600%</b>
.Individual	0,6914%	2,3948%	5,0425%	1,6959%	-0,3104%
.Coletivo	0,9022%	8,7495%	8,8269%	8,7495%	9,5093%
<b>.Vestuário</b>	<b>-0,3450%</b>	<b>0,1463%</b>	<b>0,6593%</b>	<b>-0,3802%</b>	<b>1,4968%</b>
.Roupas	-0,1730%	0,3377%	0,3868%	-0,0670%	0,8954%
.Calçados	-0,7384%	-0,1694%	0,8103%	-0,8197%	1,9688%
<b>.Educação e Leitura</b>	<b>0,1902%</b>	<b>5,3143%</b>	<b>5,5487%</b>	<b>4,9937%</b>	<b>6,1855%</b>
.Educação	0,1858%	5,4871%	5,6910%	5,2187%	6,5664%
.Leitura	0,2675%	2,3309%	3,0798%	1,1479%	-0,1590%
<b>.Saúde</b>	<b>0,2890%</b>	<b>0,6368%</b>	<b>0,4023%</b>	<b>0,5708%</b>	<b>4,2198%</b>
.Assistência médica	0,3313%	0,7648%	0,5324%	0,6779%	3,8874%
.Medicamentos e produtos farmacêuticos	0,1158%	0,1221%	-0,1248%	0,1405%	5,6272%
<b>.Recreação</b>	<b>0,1773%</b>	<b>1,0053%</b>	<b>1,2013%</b>	<b>0,3209%</b>	<b>1,4968%</b>
.Produtos	-0,6260%	-0,9171%	-0,5754%	-1,0327%	-1,0094%
.Serviços	1,3212%	3,8185%	3,7913%	2,2744%	5,2169%
<b>.Despesas Pessoais</b>	<b>2,4957%</b>	<b>3,1215%</b>	<b>3,4116%</b>	<b>2,6060%</b>	<b>7,0571%</b>
.Higiene e beleza	0,5099%	1,6180%	2,0884%	0,6988%	3,3377%
.Fumo e acessórios	4,8822%	4,9089%	4,9786%	4,8939%	11,6867%
<b>.Despesas Diversas</b>	<b>-0,4423%</b>	<b>-0,6894%</b>	<b>0,6444%</b>	<b>-0,7636%</b>	<b>-0,1805%</b>
.Animais	-0,5298%	-0,8254%	0,7737%	-0,9141%	-0,2163%
.Comunicação	0,0000%	0,0000%	0,0000%	0,0000%	0,0000%

Fonte: DIEESE

**Variações acumuladas dos itens componentes do ICV-DIEESE**  
**Estrato 1**

DENOMINAÇÃO	Mensal	Trimestral	Semestral	No Ano	Anual
	fev/11	dez/2010 a fev/2011	set/2010 a fev/2011	jan/2011 a fev/2011	mar/2010 a fev/2011
<b>Total Geral</b>	<b>0,4060%</b>	<b>2,3521%</b>	<b>4,9288%</b>	<b>1,6954%</b>	<b>6,2587%</b>
<b>.Alimentação</b>	<b>0,3928%</b>	<b>3,1288%</b>	<b>9,7716%</b>	<b>1,5664%</b>	<b>10,8998%</b>
.In natura e semielaborados	-0,0087%	2,1200%	13,2255%	0,8417%	13,3094%
.Indústria da alimentação	0,2815%	2,8584%	6,1449%	1,3694%	6,7256%
.Fora do domicílio	1,4507%	5,8257%	8,7646%	3,4902%	13,0080%
<b>.Habitação</b>	<b>0,1781%</b>	<b>0,6898%</b>	<b>2,5389%</b>	<b>0,4056%</b>	<b>6,1441%</b>
.Locação, impostos e condomínio	0,2391%	1,8820%	5,2920%	0,8159%	11,6935%
.Operação do domicílio	0,0485%	0,0432%	1,4944%	0,0674%	2,9093%
.Conservação	0,5447%	0,8656%	1,3767%	0,8898%	8,5540%
<b>.Equipamento Doméstico</b>	<b>-0,2183%</b>	<b>-0,4195%</b>	<b>-0,2871%</b>	<b>-0,0712%</b>	<b>-0,6120%</b>
.Eletrodomésticos	-0,7653%	-1,0386%	-1,8835%	-0,5572%	-3,1534%
.Utensílios	0,3565%	-0,0029%	1,3182%	0,5115%	2,3785%
.Móveis	0,0843%	-0,1241%	0,8460%	0,1891%	1,2850%
.Rouparia	0,8609%	1,7625%	1,9344%	0,7234%	1,5548%
<b>.Transporte</b>	<b>0,7593%</b>	<b>4,3626%</b>	<b>6,2346%</b>	<b>3,8698%</b>	<b>2,6600%</b>
.Individual	0,6914%	2,3948%	5,0425%	1,6959%	-0,3104%
.Coletivo	0,9022%	8,7495%	8,8269%	8,7495%	9,5093%
<b>.Vestuário</b>	<b>-0,3450%</b>	<b>0,1463%</b>	<b>0,6593%</b>	<b>-0,3802%</b>	<b>1,4968%</b>
.Roupas	-0,1730%	0,3377%	0,3868%	-0,0670%	0,8954%
.Calçados	-0,7384%	-0,1694%	0,8103%	-0,8197%	1,9688%
<b>.Educação e Leitura</b>	<b>0,1902%</b>	<b>5,3143%</b>	<b>5,5487%</b>	<b>4,9937%</b>	<b>6,1855%</b>
.Educação	0,1858%	5,4871%	5,6910%	5,2187%	6,5664%
.Leitura	0,2675%	2,3309%	3,0798%	1,1479%	-0,1590%
<b>.Saúde</b>	<b>0,2890%</b>	<b>0,6368%</b>	<b>0,4023%</b>	<b>0,5708%</b>	<b>4,2198%</b>
.Assistência médica	0,3313%	0,7648%	0,5324%	0,6779%	3,8874%
.Medicamentos e produtos farmacêuticos	0,1158%	0,1221%	-0,1248%	0,1405%	5,6272%
<b>.Recreação</b>	<b>0,1773%</b>	<b>1,0053%</b>	<b>1,2013%</b>	<b>0,3209%</b>	<b>1,4968%</b>
.Produtos	-0,6260%	-0,9171%	-0,5754%	-1,0327%	-1,0094%
.Serviços	1,3212%	3,8185%	3,7913%	2,2744%	5,2169%
<b>.Despesas Pessoais</b>	<b>2,4957%</b>	<b>3,1215%</b>	<b>3,4116%</b>	<b>2,6060%</b>	<b>7,0571%</b>
.Higiene e beleza	0,5099%	1,6180%	2,0884%	0,6988%	3,3377%
.Fumo e acessórios	4,8822%	4,9089%	4,9786%	4,8939%	11,6867%
<b>.Despesas Diversas</b>	<b>-0,4423%</b>	<b>-0,6894%</b>	<b>0,6444%</b>	<b>-0,7636%</b>	<b>-0,1805%</b>
.Animais	-0,5298%	-0,8254%	0,7737%	-0,9141%	-0,2163%
.Comunicação	0,0000%	0,0000%	0,0000%	0,0000%	0,0000%

Fonte: DIEESE

### Variações acumuladas dos itens componentes do ICV-DIEESE

#### Estrato 2

DENOMINAÇÃO	Mensal	Trimestral	Semestral	No Ano	Anual
	fev/11	dez/2010 a fev/2011	set/2010 a fev/2011	jan/2011 a fev/2011	mar/2010 a fev/2011
<b>Total Geral</b>	<b>0,4002%</b>	<b>2,2942%</b>	<b>5,2493%</b>	<b>1,6607%</b>	<b>6,5953%</b>
<b>.Alimentação</b>	<b>0,3284%</b>	<b>2,7234%</b>	<b>9,7792%</b>	<b>1,3377%</b>	<b>10,7652%</b>
.In natura e semielaborados	0,1050%	1,8619%	12,8416%	0,8393%	13,2084%
.Indústria da alimentação	0,2797%	2,8869%	6,3477%	1,3482%	6,7924%
.Fora do domicílio	1,2207%	5,3445%	8,4473%	3,0474%	12,9026%
<b>.Habitação</b>	<b>0,2233%</b>	<b>0,7684%</b>	<b>2,5223%</b>	<b>0,5326%</b>	<b>5,8035%</b>
.Locação, impostos e condomínio	0,3678%	2,2381%	5,5689%	1,1805%	11,8483%
.Operação do domicílio	0,0568%	0,0587%	1,4512%	0,0781%	2,5799%
.Conservação	0,6411%	1,0993%	1,6889%	1,2408%	9,2283%
<b>.Equipamento Doméstico</b>	<b>-0,3350%</b>	<b>-0,6797%</b>	<b>-0,6271%</b>	<b>-0,1739%</b>	<b>-0,9173%</b>
.Eletrodomésticos	-1,0203%	-1,3580%	-2,2295%	-0,7145%	-3,7302%
.Utensílios	0,4133%	-0,1043%	1,3665%	0,3529%	3,4936%
.Móveis	0,1805%	-0,0145%	0,8952%	0,4108%	1,4895%
.Rouparia	0,9184%	0,0946%	0,2760%	-0,0199%	0,7025%
<b>.Transporte</b>	<b>0,7529%</b>	<b>5,3705%</b>	<b>7,0825%</b>	<b>4,9229%</b>	<b>3,9052%</b>
.Individual	0,7538%	2,5571%	5,5324%	1,7812%	-0,4602%
.Coletivo	0,7518%	8,9460%	8,9979%	8,9460%	9,6588%
<b>.Vestuário</b>	<b>-0,3836%</b>	<b>0,2365%</b>	<b>0,8165%</b>	<b>-0,2372%</b>	<b>1,6643%</b>
.Roupas	-0,2794%	0,5720%	0,5962%	0,2390%	0,9954%
.Calçados	-0,7392%	-0,2076%	0,8744%	-0,8282%	2,1363%
<b>.Educação e Leitura</b>	<b>0,2192%</b>	<b>5,0609%</b>	<b>5,3093%</b>	<b>4,6779%</b>	<b>6,1021%</b>
.Educação	0,2136%	5,2134%	5,4252%	4,8973%	6,5389%
.Leitura	0,3087%	2,7070%	3,5132%	1,3263%	-0,3589%
<b>.Saúde</b>	<b>0,2163%</b>	<b>0,5045%</b>	<b>0,1614%</b>	<b>0,4281%</b>	<b>4,2543%</b>
.Assistência médica	0,2451%	0,6377%	0,2041%	0,5246%	3,8805%
.Medicamentos e produtos farmacêuticos	0,1337%	0,1396%	0,0375%	0,1637%	5,3364%
<b>.Recreação</b>	<b>0,1481%</b>	<b>1,0233%</b>	<b>1,3692%</b>	<b>0,2897%</b>	<b>1,6223%</b>
.Produtos	-0,8091%	-1,1901%	-0,5989%	-1,2732%	-1,3123%
.Serviços	1,4245%	4,0636%	4,0562%	2,4041%	5,7222%
<b>.Despesas Pessoais</b>	<b>2,6308%</b>	<b>3,1148%</b>	<b>3,4924%</b>	<b>2,7265%</b>	<b>7,3681%</b>
.Higiene e beleza	0,4928%	1,3950%	2,0596%	0,6629%	3,4045%
.Fumo e acessórios	4,8823%	4,9102%	4,9795%	4,8960%	11,6878%
<b>.Despesas Diversas</b>	<b>-0,4644%</b>	<b>-0,7238%</b>	<b>0,6770%</b>	<b>-0,8016%</b>	<b>-0,1894%</b>
.Animais	-0,5298%	-0,8254%	0,7737%	-0,9141%	-0,2163%
.Comunicação	0,0000%	0,0000%	0,0000%	0,0000%	0,0000%

Fonte: DIEESE

**Variações acumuladas dos itens componentes do ICV - DIEESE**  
**Estrato 3**

DENOMINAÇÃO	Mensal	Trimestral	Semestral	No Ano	Anual
	fev/11	dez/2010 a fev/2011	set/2010 a fev/2011	jan/2011 a fev/2011	mar/2010 a fev/2011
<b>Total Geral</b>	<b>0,4138%</b>	<b>2,4408%</b>	<b>4,7275%</b>	<b>1,7697%</b>	<b>5,9258%</b>
<b>.Alimentação</b>	<b>0,4670%</b>	<b>3,7881%</b>	<b>10,0682%</b>	<b>1,9679%</b>	<b>11,2066%</b>
.In natura e semielaborados	-0,1612%	3,1068%	14,9012%	1,2478%	13,9214%
.Indústria da alimentação	0,3148%	2,7278%	5,5720%	1,4264%	6,5279%
.Fora do domicílio	1,5394%	6,0241%	8,9575%	3,6351%	13,1189%
<b>.Habitação</b>	<b>0,1384%</b>	<b>0,5933%</b>	<b>2,5384%</b>	<b>0,3058%</b>	<b>6,4683%</b>
.Locação, impostos e condomínio	0,1486%	1,6451%	5,1483%	0,5630%	11,7495%
.Operação do domicílio	0,0379%	-0,0246%	1,5245%	0,0536%	3,1798%
.Conservação	0,4533%	0,6681%	1,0975%	0,6554%	8,1423%
<b>.Equipamento Doméstico</b>	<b>-0,1243%</b>	<b>-0,3750%</b>	<b>-0,0997%</b>	<b>-0,0394%</b>	<b>-0,3335%</b>
.Eletrodomésticos	-0,6078%	-1,0929%	-1,7881%	-0,5902%	-2,8206%
.Utensílios	0,3976%	0,0350%	1,4115%	0,5626%	2,5410%
.Móveis	0,0624%	-0,1524%	0,8901%	0,1581%	1,1792%
.Rouparia	0,8469%	2,5890%	2,6068%	1,1396%	1,6116%
<b>.Transporte</b>	<b>0,8011%</b>	<b>3,7363%</b>	<b>5,8125%</b>	<b>3,1864%</b>	<b>1,6651%</b>
.Individual	0,6847%	2,3627%	4,9138%	1,6890%	-0,2928%
.Coletivo	1,2518%	9,3886%	9,4211%	9,3886%	9,9809%
<b>.Vestuário</b>	<b>-0,2905%</b>	<b>0,1421%</b>	<b>0,5588%</b>	<b>-0,3278%</b>	<b>1,4016%</b>
.Roupas	-0,1274%	0,2723%	0,2559%	-0,0366%	0,8070%
.Calçados	-0,7287%	-0,1348%	0,7770%	-0,8040%	1,9451%
<b>.Educação e Leitura</b>	<b>0,1811%</b>	<b>5,3666%</b>	<b>5,6073%</b>	<b>5,0779%</b>	<b>6,1972%</b>
.Educação	0,1771%	5,5513%	5,7617%	5,3129%	6,5744%
.Leitura	0,2529%	2,2007%	2,9472%	1,0848%	-0,0658%
<b>.Saúde</b>	<b>0,3184%</b>	<b>0,6803%</b>	<b>0,4902%</b>	<b>0,6284%</b>	<b>4,0749%</b>
.Assistência médica	0,3546%	0,7774%	0,6246%	0,7139%	3,8230%
.Medicamentos e produtos farmacêuticos	0,0999%	0,1053%	-0,3087%	0,1232%	5,6569%
<b>.Recreação</b>	<b>0,1875%</b>	<b>1,0107%</b>	<b>1,2401%</b>	<b>0,3021%</b>	<b>1,5600%</b>
.Produtos	-0,5941%	-0,9599%	-0,5540%	-1,0722%	-0,9658%
.Serviços	1,2732%	3,8273%	3,7927%	2,2387%	5,2186%
<b>.Despesas Pessoais</b>	<b>2,3329%</b>	<b>3,1209%</b>	<b>3,3932%</b>	<b>2,4547%</b>	<b>6,8021%</b>
.Higiene e beleza	0,5312%	1,8421%	2,2667%	0,7305%	3,4844%
.Fumo e acessórios	4,9011%	4,9205%	4,9728%	4,9076%	11,6943%
<b>.Despesas Diversas</b>	<b>-0,4235%</b>	<b>-0,6601%</b>	<b>0,6167%</b>	<b>-0,7312%</b>	<b>-0,1727%</b>
.Animais	-0,5298%	-0,8254%	0,7737%	-0,9141%	-0,2163%
.Comunicação	0,0000%	0,0000%	0,0000%	0,0000%	0,0000%

Fonte: DIEESE